

**NOTICE NON CONTRACTUELLE DE MISE EN VENTE
MANDAT EXCLUSIF DE VENTE N° 950**

Grande ville proche **MANOSQUE**

Département : **04 ALPES-HTE-PROV.** Forêt à : **12 Kms au Nord-Est** Kms

Adresse forêt : **Chemin rural du Plan aux Bessons**

Communes de situation : **VALENSOLE** Taxe foncière **2025-56€**

Nom de la forêt : **FORET DES BESSONS**

Lieux-dits : **Les Bessons, Le Petit Villard, Saint-Laurent Roman, Les Chabertes**

SURFACE : **141,9649** Ha Unités foncières : **8 dont : 131,8552 ha, 5,3800 ha**

PEUPELEMENT :

Feuillus : **53** % soit **73,3** Ha

Résineux : **20** % soit **27,2** Ha

Autres mixte : **27%** **37,7** Ha

Cubages effectués : NON ~~oui~~

Volume total : M³

Circonférence de départ :

Coupe en cours : NON ~~oui~~

Voir descriptif du peuplement détaillé en pages suivantes (extraits du PSG). Le classement en "réserve de chasse" peut convenir à un acheteur suivant ses convictions. Toutefois, un acquéreur souhaitant chasser peut lever cette réserve. Le PLU de Valensole n'exclut pas la reconstruction à l'identique de certains bâtis.

CLASSEMENTS ENVIRONNEMENTAUX :

Parc Naturel Régional du Verdon.

ZNIEFF Type 2 (Zones Naturelles d'Intérêt Écologique, Faunistique et Floristique).

Mesures compensatoires prescrites des atteintes à la Biodiversité.

CARACTERISTIQUES	OUI	NON	?	CARACTERISTIQUES	OUI	NON	?
PSG-Dates : du 2011 au 2031	X			EAU : puits Ruisseau rûs alternatifs	X		
Pavillon de chasse ruines	X			Rivière		X	
Viabilités réseaux/ravin de la Combe		X		Mare		X	
Maison		X		Étang		X	
Dépendances ruines	X			CHEMINS DUS :	X		
Bail de chasse		X		Desserte en chemins	X		
Loyer/an		X		Faible			
Durée ans-Du au		X		Passable			
Chasse libre :		X		Bien			
Réserve de chasse / 109 ha	X			Excellente	X		
BRACELETS ou FREQUENTATION				CLÔTURES :		X	
Chevreuil	X			Barrières sur accès		X	
Cerf élaphe male		X		Clôturable		X	
Biche		X		RELIEF :	X		
Faon		X		Altitude de 360 m à 495 m			
Mouflon		X		MITOYENNE DE :			
Isard		X		Autres forêts	X		
Chamois		X		Plaines	X		
Sanglier	X			Maisons		X	
Autres espèces rencontrées				Entreprises		X	
A.C.C.A.		X		Campings, centres loisirs		X	
A.I.C.A.		X		Routes communales ou vicinales		X	
				Routes départementales		X	
				Routes nationales		X	
				Autoroutes		X	
				Voies ferrées		X	

390 000

PRIX DE VENTE : € (Honoraires de transaction inclus à la charge du vendeur)

1.6. HISTORIQUE ET GESTION ANTÉRIEURE

1.6.1. Historique

Achat de la propriété par la famille en le 23 avril 1974

Propriété constituée par du taillis de chêne résultant d'une exploitation intensive après la guerre de 1939/1945 pour la fabrication de charbon de bois. Les résineux pionniers, notamment pin sylvestre et pin d'alep sont le résultat de la déprise agricole et de l'exode rural. Avec la disparition des troupeaux les résineux pionniers ont colonisés massivement les plateaux et versants délaissés.

A partir de 1957 des reboisements ont été faits avec l'aide du FFN sur une surface de 33 ha environ.

Plants utilisés : Cèdre de l'atlas, sapin de Nordman, et pin noir d'Autriche. Densité de 2000 à 2500 t/ha.

Des regarnis ont été faits en 1960 et plantation de 2000 cèdre, 6000 pins noirs et 1000 sapins méditerranéens (abies céphalonica ou abies pinsapo). Très bonne reprise dans l'ensemble.

Des éclaircies ont été réalisées en 1982, 1985 et 1991 sur une grande majorité de cette plantation. La densité après éclaircie variée en fonction de la station. En station moyenne à médiocre la densité été de 700 t/ha et en bonne station elle avoisinait les 600 t/ha.

Les peuplements de chênes ont été coupés en grande partie entre 1981 et 1987, avec réserves de baliveaux à faible densité (300 à 400 t/ha). Opération intéressantes dans les versants nord où avait été installé les sapins méditerranéen, car ceci leur a permis d'être dégagés.

Des plantations diverses (cèdres, pin noir d'Autriche, pin laricio de Calabre, sapins de Céphalonie, chênes truffiers, merisiers, érables champêtre, sorbiers domestiques, frêne à fleurs, tilleurs argentés, micocouliers, érables à feuilles d'obier et de Montpellier, sorbiers thuringiaca) ont été réalisées en 1991 et 1992 sur des zones de landes à genévriers et en substitution du pin sylvestre de très médiocre qualité. Plants en godets pour les résineux et en racines nues pour les feuillus.



2. DEUXIÈME PARTIE : OBJECTIFS DU PROPRIÉTAIRE

2.1. OBJECTIFS GÉNÉRAUX DE GESTION

Les propriétaires souhaitent gérer durablement cette forêt pour permettre une production de bois de chauffage, de bois de qualité et de bois de trituration tout en minimisant l'impact des interventions sur l'environnement. Ainsi des coupes d'éclaircie dans le chêne pubescent installé sur des stations de très bonnes potentialités seront préférées aux coupes rases.

Objectif de production : ↪ Production de bois chauffage par le biais des coupes de chêne.

↪ Production de bois de trituration et de bois de qualité avec le résineux plantés en 1957 puis en 1991

Objectif de sylviculture truffière : Essayer de développer la sylviculture truffière sur des petites zones potentiellement intéressantes.

Objectif de protection : des sols (éviter et limiter l'érosion) et de la forêt contre les incendies en prévenant les risques et en limitant la pénétration du public dans le massif.

Objectif paysager : par le maintien de l'état boisé actuel voire une amélioration de celui-ci par des interventions sylvicoles raisonnées et adaptées aux différents peuplements.

2.2 - REPARTITION DES PEUPELEMENTS (SYNTHESE) EN 2011. IL Y A 15 ANS

CODE_SRGS	PEUPELEMENT	SURFACE
CP 273112-2	A1 - Taillis de Chêne Pubescent à croissance moyenne	6,6353
CV 274111	A2 - Taillis de Chêne Vert à croissance réduite	6,6119
CV 274112	A3 - Taillis commun de Chêne Vert	28,6583
CV/CP 273115	A4 - Taillis mixte de Chêne vert et Chêne pubescent	3,1795
CV/CP 273117	A5 - Taillis jeune	18,6332
F	B - Autres peuplements feuillus purs	1,4376
PN 271211	C1 - Futaie de Pin noir d'Autriche	15,3661
R	C2 - Autres peuplements résineux purs	11,8393
CV/CP/PA 271116	D1 - Futaie de Pin d'Alep avec taillis de Chênes	4,0907
CV/CP/PA 273116	D2 - Taillis commun de Chênes avec surétage de Pin d'Alep	10,7566
Rpppmi	D3 - Mélange de résineux pionniers avec des feuillus	22,9134
Fbafd 276110	E1 - Landes arborées	6,6584
L-G-M	E2 - Landes	1,5282
Surface forestière sous SIG		138,3085



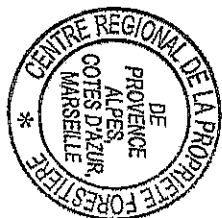
1.7. DESCRIPTION DE LA FORET PAR TYPES DE PEUPELEMENTS EN 2011 (+15 ANS)

Type	PEUPELEMENT - code SRGS	DESCRIPTION et CARACTERISTIQUES	N° d'ORDRE	SURFACE	OBSERVATIONS
PEUPELEMENT FEUILLUS : chêne pubescent, chêne vert et feuillus divers				65,1858	
A1	Taillis de Chêne Pubescent à croissance moyenne (Hmoy < 8m à 50 ans) – CP 273112-2	Taillis de chêne pubescent d'une assez bonne venue dans l'ensemble, notamment dès lors qu'il se trouve en versant hubac ou en fond de vallon. Chêne pubescent Âge : 60 ans Hauteur moyenne : 6-8 mètres Diamètre moyen : 10-12 cm Densité : de 2000 à 2500 tiges par hectare G = 30-35 m ² /ha	37	0,1702	Joli frange de CP
			58	2,2360	Mélange avec un peu de chêne vert parfois et quelques résineux ponctuels (PS) ; Joli peuplement de fonds de vallon et d'hubac
			65	2,1244	joli taillis bien venant de bas de versant et de fond de vallon.
			79	2,1047	Taillis à forte dominance chêne pubescent avec parfois quelques CV en mélange. On note un petit bouquet de pin sylvestre sur le haut à proximité de la plantation.
Total CP 273112-2				6,6353	
A2	Taillis de Chêne Vert à croissance réduite – CV 274111	Taillis de chêne vert qui se développe souvent sur une forte pente et dans des conditions édaphiques médiocres : pouding affleurant, sol superficiel. Âge : 60 ans Hauteur moyenne : 3-4 mètres Diamètre moyen : 8 cm Densité : de 1000 à 2500 tiges par hectare	92	6,6119	Quelques PA en sur étage parfois d'une soixantaine d'année et quelques rares chênes blancs. Taillis qui se développe sur très forte pente et sol superficiel : pouding de Valensole Peuplement très clairié
A3	Taillis commun de Chêne Vert – CV 274112	Taillis de chêne vert bien venant dans l'ensemble avec sur certaines stations de très jolies cépées. Parfois quelques pins d'alep en sur étage et quelques chênes blancs notamment dans les zones plus fraîches. Sur un sol plus maigre avec une roche mère affleurante le chêne est un peu plus clairié. Âge : 60 ans	27-41-60-61-62-69-71-74-75-76-81-82-87-93	24,8628	Parfois quelques résineux en sur étage (PA)
			35	0,0244	Ruine entourée d'un joli taillis de chêne vert

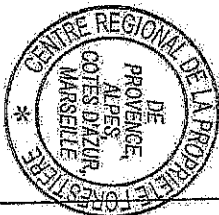


Forêt Les Bessons

		<p>Hauteur moyenne : 5-7 mètres Diamètre moyen : 10-12 cm Densité : de 2500 à 4000 tiges par hectare G = 28-30 m²/ha</p>	66	3,7711	Taillis classique de chêne vert parfois un peu clairié. On suppose que très sporadiquement des coupes par cépées ont été faites il y a une bonne 20 d'années	
	Total CV 274112			28,6583		
A4	<p>Taillis mixte de Chêne vert et Chêne pubescent - CV/CP 273115</p>	<p>Peuplement en taillis bien venant, mélange du chêne vert et du chêne blanc soit pied à pied soit en bouquet. Le chêne blanc est souvent dominant en hauteur. Quelques pins d'Alep en sur étage. Âge : 60 ans Hauteur moyenne : 5-8 mètres Diamètre moyen : 10-12 cm Densité : de 2000 à 2500 tiges par hectare G = 25-28 m²/ha</p>	39-63-72-84	3,1413	Pplt à dominance CP, bien venant dans l'ensemble. Htm = 7 m et diam moy = 12-15 cm. Densité de 2000 t/ha	
			90	0,0382	Bordure de chemin	
	Total CV/CP 273115			3,1795		
A5	<p>Taillis jeune - CV/CP 273117</p>	<p>Taillis à dominance de chêne vert. Très bon développement des rejets Âge : 30 ans Hauteur moyenne : 6 mètres Diamètre moyen : 8 cm Densité : de 2500 à 4000 tiges par hectare</p>	9	3,6710	Maintien de baliveaux lors de la coupe (environ 250 t/ha). Quelques rares PA disséminés	
		<p>Très Jeune taillis de chêne pubescent Âge : 1 an Hauteur moyenne : 20 cm</p>	22-68-70-78	4,8430	Taillis exploité à nouveau après seulement une vingtaine d'année de coupe. Les réserves ont aussi été coupées en grande partie. Il en reste quelques unes très rares.	
		<p>Jeune taillis de chêne pubescent avec réserves Âge : 25 ans Hauteur moyenne : 6 mètres Diamètre moyen : 8 cm Densité : de 2500 à 3 500 tiges par hectare</p>	18-23-24-25-83	8,8048	Peuplement à deux étages avec une densité faible de réserves (environ 250 t/ha). Jolis rejets 4-6 m Densité supérieur à 3000 t/ha. Parfois qq résineux en mélange	
		<p>Très Jeune taillis de chêne pubescent qui est le résultat d'une coupe rase de Pin noir et des chênes présents. Le chêne rejette très bien.</p>	28	0,9164	Quelques sapins pectinés adultes toujours en mélange mais nombreux sont dépérissants. Ht moy 8-10 m et	



		Âge : 5 ans Hauteur moyenne : 60 cm			diam moy 15 cm
		Très Jeune taillis de chêne pubescent Âge : 1 an Hauteur moyenne : 20 cm	54	0,3980	Autour de la ruine coupe rase du chêne. Maintien de très rares gros sujets
	Total A5			18,6332	
B	Autres peuplements feuillus purs - F	Jeune plantation de merisier, d'érables, de tilleul... faite en 1991. D'une venue irrégulière. Âge : 19 ans Hauteur moyenne : 0,5 à 2,5 mètres	47	1,4376	Nécessite un entretien rapidement.
	Total F			1,4376	
PEUPELEMENTS RESINEUX : pins noirs, cèdres, sapins, pin sylvestre, pin d'alep				27,2054	
C1	Futaie de Pin noir d'Autriche - PN 271211	Futaie de pin noir d'une bonne venue dans l'ensemble. Une grande partie de ce peuplement à déjà fait l'objet de plusieurs éclaircies. Âge : 53 ans Hauteur moyenne : 14-16 mètres Diamètre moyen : 20-30 cm Densité : de 400 à 700 tiges par hectare G = 16-20 m ² /ha	1	11,6503	Bonne croissance, à subie déjà 3 éclaircies pour l'essentiel, une en 1982-1985, une en 1992 et une en 2008
		Futaie de pin noir d'une bonne venue dans l'ensemble. Âge : 53 ans Hauteur moyenne : 12-14 mètres Diamètre moyen : 20-35 cm Densité : de 900 à 1100 tiges par hectare	3-21	2,2320	Peuplement jamais éclaircie. Un peu de chêne en sous étage
		Jeune futaie de Pin noir Âge : 19 ans Hauteur moyenne : 2-3 mètres Densité : de 900 à 1100 tiges par hectare	6-46	1,4838	Pas de concurrence significative

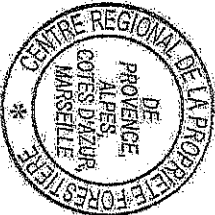


Forêt Les Bessons

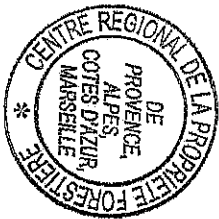
				15,3661	
	Total PN 271211				
C2	Autres peuplements résineux purs - R	Futaie de cèdres et de pin noir bien venante, notamment pour le cèdre qui est nettement dominant. Parfois petit mélange avec le sapin qui est très bien venant (N°2) Âge : 53 ans Hauteur moyenne : 14 mètres Diamètre moyen : 25 cm Densité : de 800 à 900 tiges par hectare	2-4-10	2,4027	Mélange cèdre pin noir d'une très bonne venue, notamment pour le cèdre qui est dominant.
		Jeune futaie de cèdres avec parfois un mélange de pin noir d'une venue très irrégulière. Âge : 19 ans Hauteur moyenne : 1-3 mètres Densité : de 800 à 1200 tiges par hectare	13-16-31-45-51	6,9808	Quelques rejets de chêne vert parfois. Pas de concurrence avérée. Le PN est souvent mieux venant
		Jeune futaie de sapins de céphalonie assez bien venante dans l'ensemble. Envahissement naturel par le Pin sylvestre. Âge : 19 ans Hauteur moyenne : 1-3 mètres Densité : de 800 à 1200 tiges / ha	20	0,2596	certaines demandent a être dégagés car la tête est concurrencée par le PS.
		Jeune plantation de cèdres et de sapins de Céphalonie en mélange. Bonne réussite dans l'ensemble Âge : 19 ans Hauteur moyenne : 2-3 mètres Densité : de 800 à 1200 tiges / ha	33-53	2,1294	Pas de concurrence avérée au jour d'aujourd'hui mais à suivre
		Alignement de Cyprès plantés en 1991 le long du chemin à proximité de la ruine des Bessons	43	0,0668	ht = 5 m diam = 10 cm
	Total R			11,8393	
MELANGE FEUILLUS - RESINEUX : mélange chênes et pins				37,7607	
D1	Futaie de Pin d'Alep avec taillis de Chênes - CV/CP/PA 271116	Peuplement assez bien venant dans l'ensemble. Mélange pied à pied ou par bouquet. Peuplement plus clairié sur les pentes et en exposition sud.	34-59-64-80-85	4,0907	La zone 85 correspond à Ancienne zone cultivée ou pâturée, notamment sur le bas. Colonisation par un



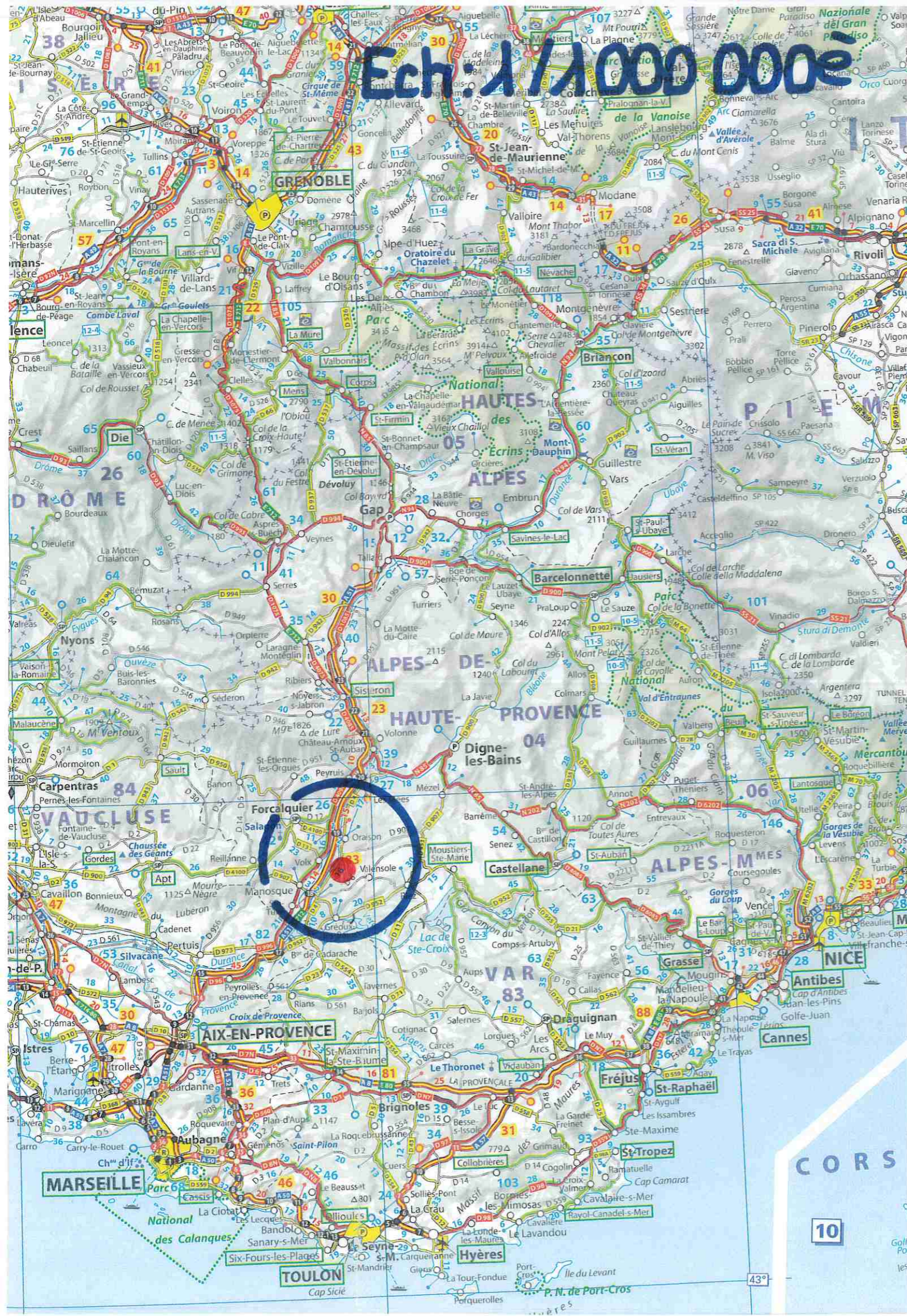
Forêt les Bessons

		<p>Résineux / Feuillus Ht : 8-12 m / 4-6 mètres. Dm : 20-25 cm / 8-10 cm Age : 50 ans / 60 ans d : 600-700 t/ha / 800-1500 t/ha</p>			<p>mélange pied à pied ou par bouquet de PA sur un taillis de chêne vert. Le chêne de la zone N°34 a été exploitée en 2009. Reste les PA seuls</p>
	Total CV/CP/PA 271116			4,0907	
D2	<p>Taillis commun de Chênes avec surétage de Pin d'Alep - CV/CP/PA 273116</p>	<p>Peuplement bien venant à dominance feuillus. Le chêne vert se développe très bien. Les pins sont soit en petits bouquets soit en arbres isolés dans le taillis. Parfois quelques chênes blancs sont en mélange notamment dans les vallons avec d'autres feuillus : merisiers, érables..</p> <p>Résineux / Feuillus Ht : 8-12 m / 5-8 mètres. Dm : 20-25 cm / 10-12 cm Age : 50 ans / 60 ans d : 100-500 t/ha / 1000-3500 t/ha</p>	19-38-55-86	10,7566	Zone 19 peuplement très médiocre et d'une très faible densité
	Total CV/CP/PA 273116			10,7566	
D3	<p>Résineux pionniers en mélange intime avec des feuillus - Rpppmi</p> 	<p>Peuplement composé par des résineux : pins noirs, pins sylvestres, pins d'alep, pins maritimes, cèdres sapins méditerranéen et par des feuillus : chêne blanc et chêne vert. Les essences sont souvent en mélange par petits bouquets ou pied à pied. Elles se répartissent en fonction de la station et de l'exposition. Ainsi le chêne blanc, le sapin et le pin sylvestre seront davantage présents sur versants exposés nord ou en fond de vallon. Il peut parfois s'agir de jeune plantation de cèdre et de feuillus divers en mélange (N°42)</p> <p>Résineux / Feuillus Ht : 8-12 m / 4-9 mètres. Dm : 15-20 cm / 10-12 cm Age : 50 ans / 60 ans</p>	5-7-14-30-32-42-44-50-57-67-73-89-94-95	22,9134	<p>Pour le N°94 le PS est crevard, tortueux, branchus et freine la remontée biologique en cours. N°95 le PN a été éclaircie en 2007. N° 42 Jeunes reboisement fait avec des feuillus (micocoulier, frêne à fleur, érable argenté...) et du cèdre de l'atlas. Plantation à suivre notamment pour les feuillus car pas de taille de formation. N°50 Mélange de chêne truffiers avec quelques PN d'une assez bonne venue. N°57 : zone très riche avec un joli pplt. Pin noir et quelques PS. Le RX est très bien venant.</p>

		d : 50-200 t/ha / 1000-3000 t/ha			
	Total Rpppmi			22,9134	
AUTRES FORMATIONS BOISEES : Lande et lande arborée				8,1866	
E1	Landes boisées - Fbafd 276110	Jeune plantation de cèdres faite en 1991. D'une venue irrégulière avec beaucoup de manquant. Âge : 19 ans Hauteur moyenne : 0,5 à 3 mètres	12	2,3122	Beaucoup de végétation concurrente (genet) : PS, chênes, et genet par tâche. Quelques cèdres bien jaunâtres. Quelques accrus de PN
		Peuplements très clairiérés qui sont le plus souvent le résultat des plantations qui n'ont pas vraiment marché . Sol souvent superficiel et pentu	8-40-48- 49-56	4,3462	Milieu ouvert. Quelques chênes truffiers encore présents
	Total Fbafd 276110			6,6584	
E2	Landes - L-G-M	Landes arborées. Présence parfois de chêne pubescent de chêne vert ou de pin noir épars en fonction de la station	11-15-26- 91	0,7377	Ancienne olivette, zone autour de la ruine des Bessons
			29	0,7108	Coupe rase du PN de 45 ans. Souches hautes d'envi 60 cm. pas de régé actuellement. A suivre
			36	0,0797	Lande arborée
	Total L-G-M			1,5282	
Total PEUPELEMENTS SOUS SIG				138,3085	

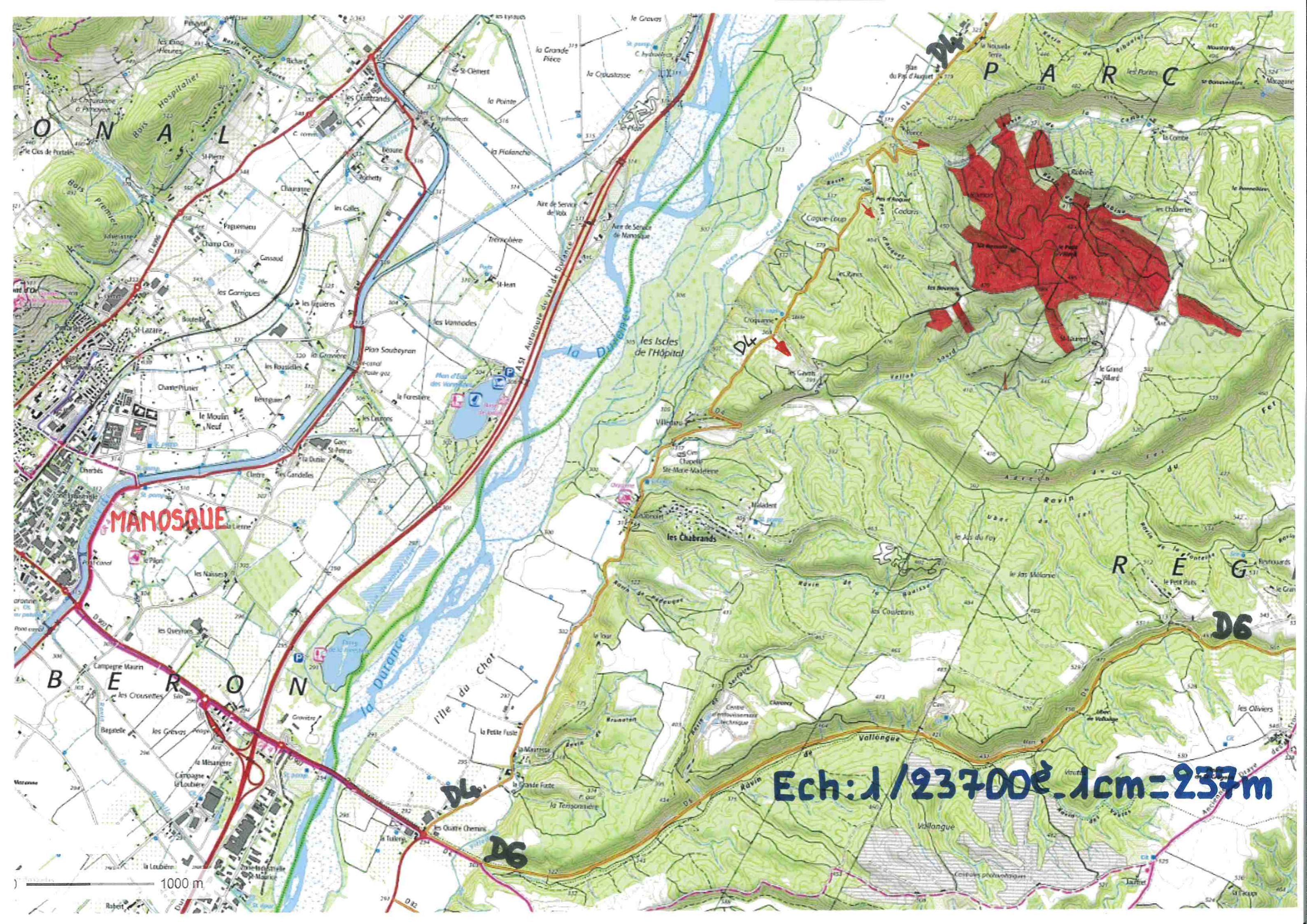


Ech: 1/1000 000



Ech: 1/200 000

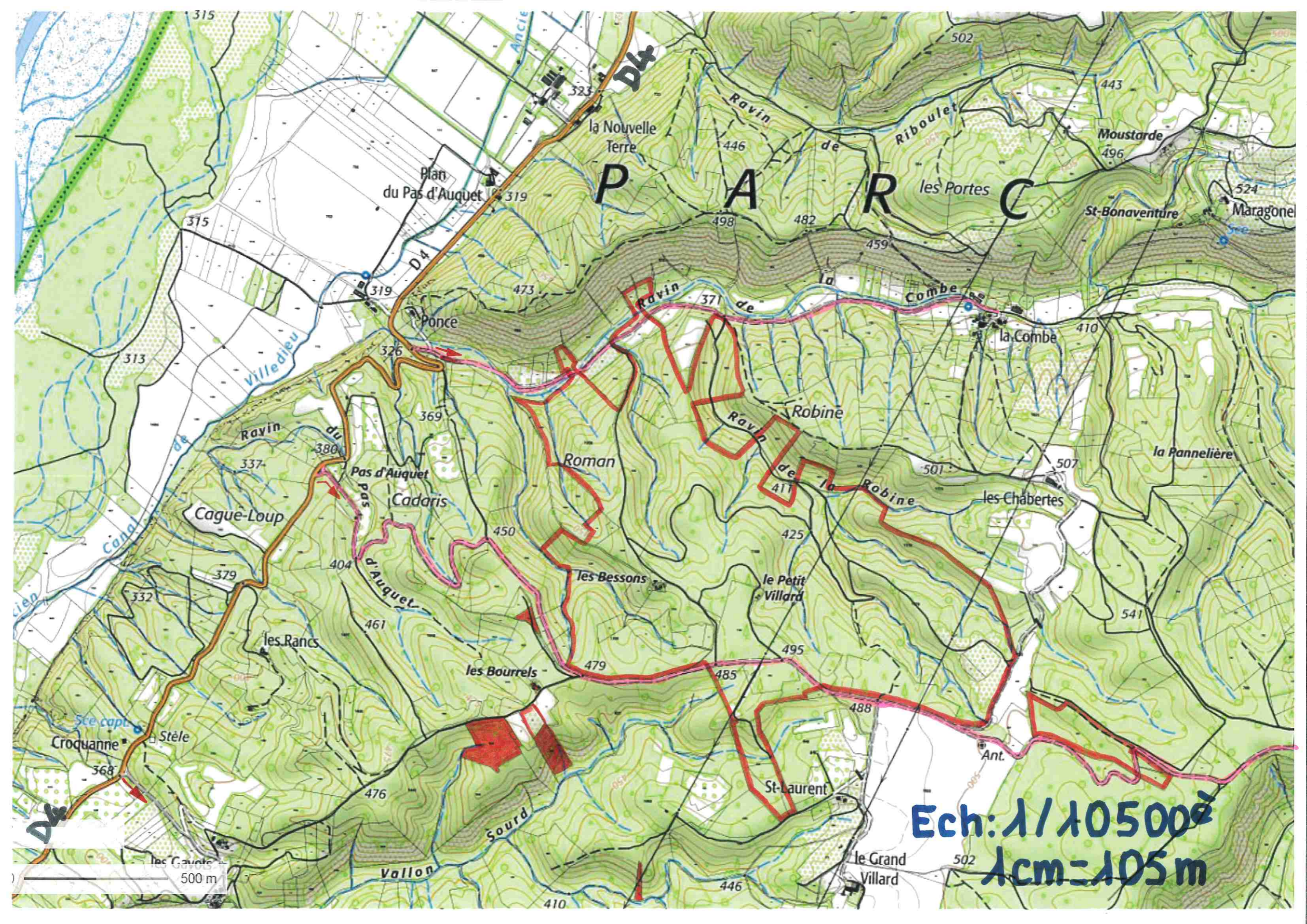




MANOSQUE

Ech: 1/237000. 1cm=237m

1000 m

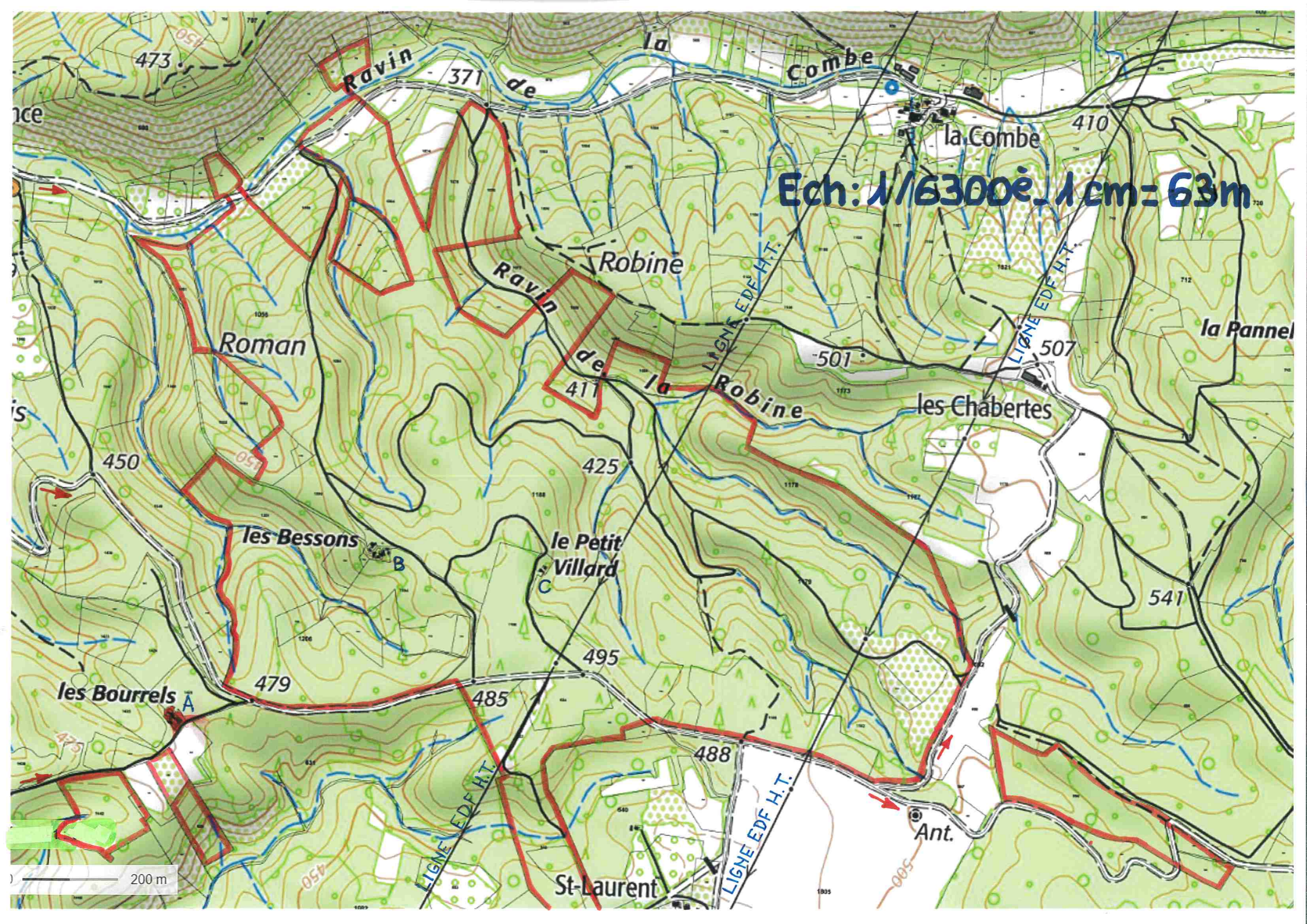


P A R C

Ech: 1/105000
1cm=105m

500 m

Ech: 1/63000 à 1cm = 63m



200 m

les Bourrelles A

les Bessons B

le Petit Villard C

Ravin de la Robine

Robine

la Combe

les Chabertes

St-Laurent

Ant.

LIGNE EDF H.T.

LIGNE EDF H.T.

LIGNE EDF H.T.

LIGNE EDF H.T.

Ravin de la Robine

Roman

la Pannel

473

371

410

501

507

411

425

450

479

495

485

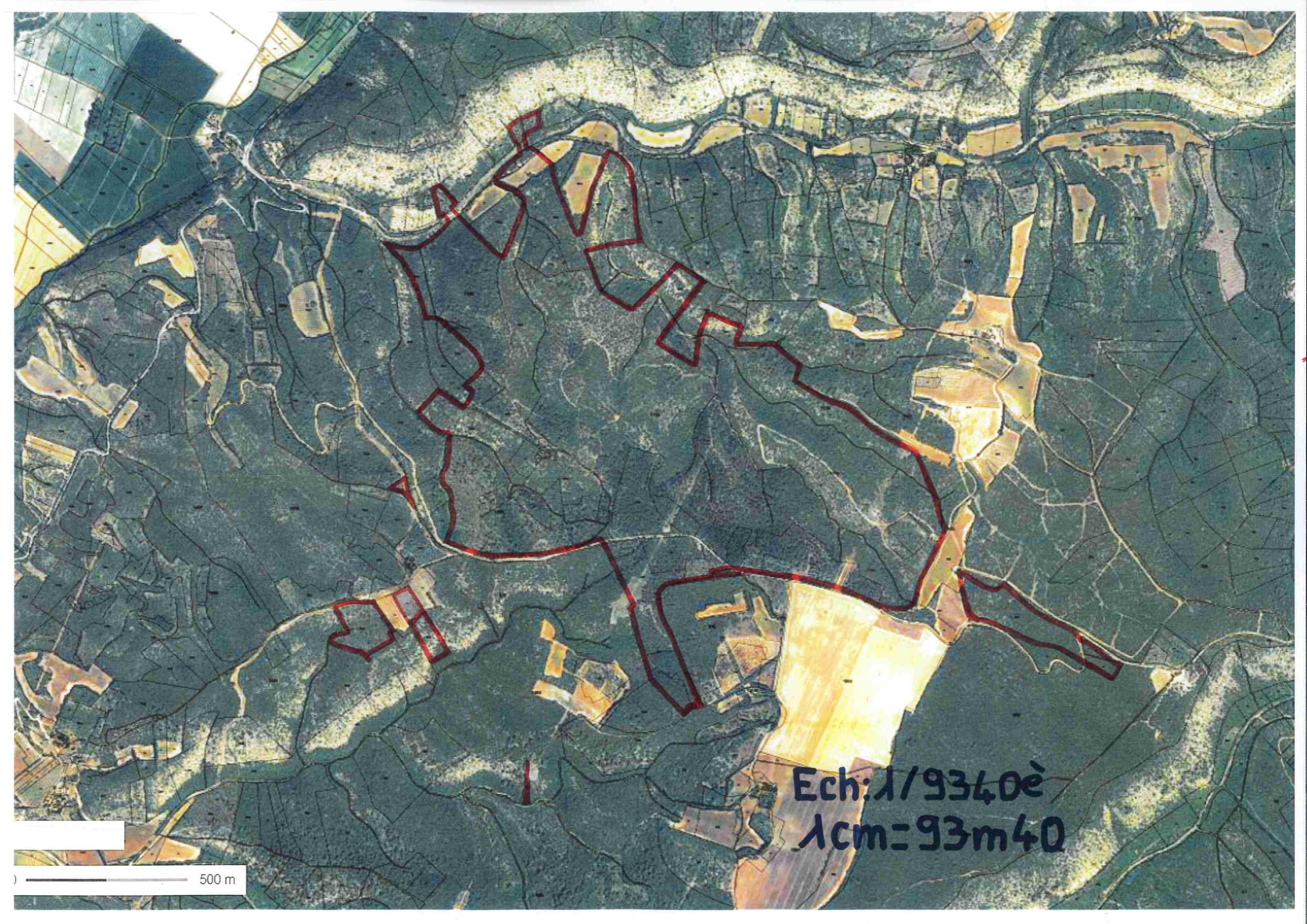
488

541

450

1005

500



500 m

Ech: 1/9340è
1cm=93m40



Εch: 1/6300ε
1cm = 63m

200 m

1935

DIRECTION GÉNÉRALE DES
FINANCES PUBLIQUES

EXTRAIT DU PLAN CADASTRAL

RUINES A

Département :
ALPES DE HAUTE PROVENCE

Commune :
VALENSOLE

Section : H
Feuille : 000 H 04

Échelle d'origine : 1/2500
Échelle d'édition : 1/1000

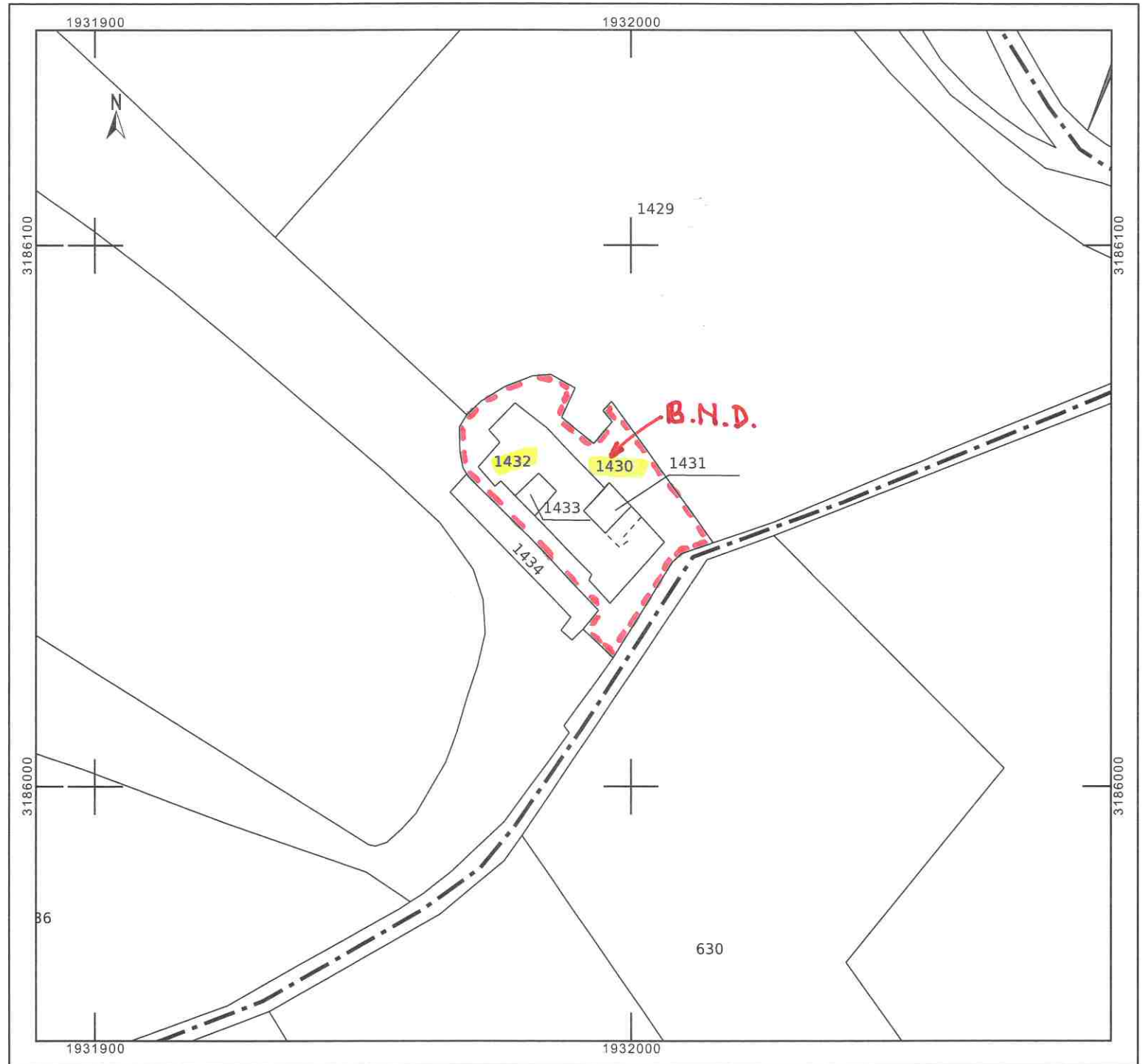
Date d'édition : 05/02/2026
(fuseau horaire de Paris)

Coordonnées en projection : RGF93CC44

Le plan visualisé sur cet extrait est géré par le centre
des impôts foncier suivant :
SDIF 04
19 Bd Victor Hugo 04000
04000 DIGNE LES BAINS
tél. 04-92-30-84-30 -fax
sdif04@dgfip.finances.gouv.fr

Cet extrait de plan vous est délivré par :

cadastre.gouv.fr
©2022 Direction Générale des Finances Publiques



DIRECTION GÉNÉRALE DES
FINANCES PUBLIQUES

EXTRAIT DU PLAN CADASTRAL

RUINES B

Département :
ALPES DE HAUTE PROVENCE

Commune :
VALENSOLE

Section : H
Feuille : 000 H 03

Échelle d'origine : 1/2500
Échelle d'édition : 1/1000

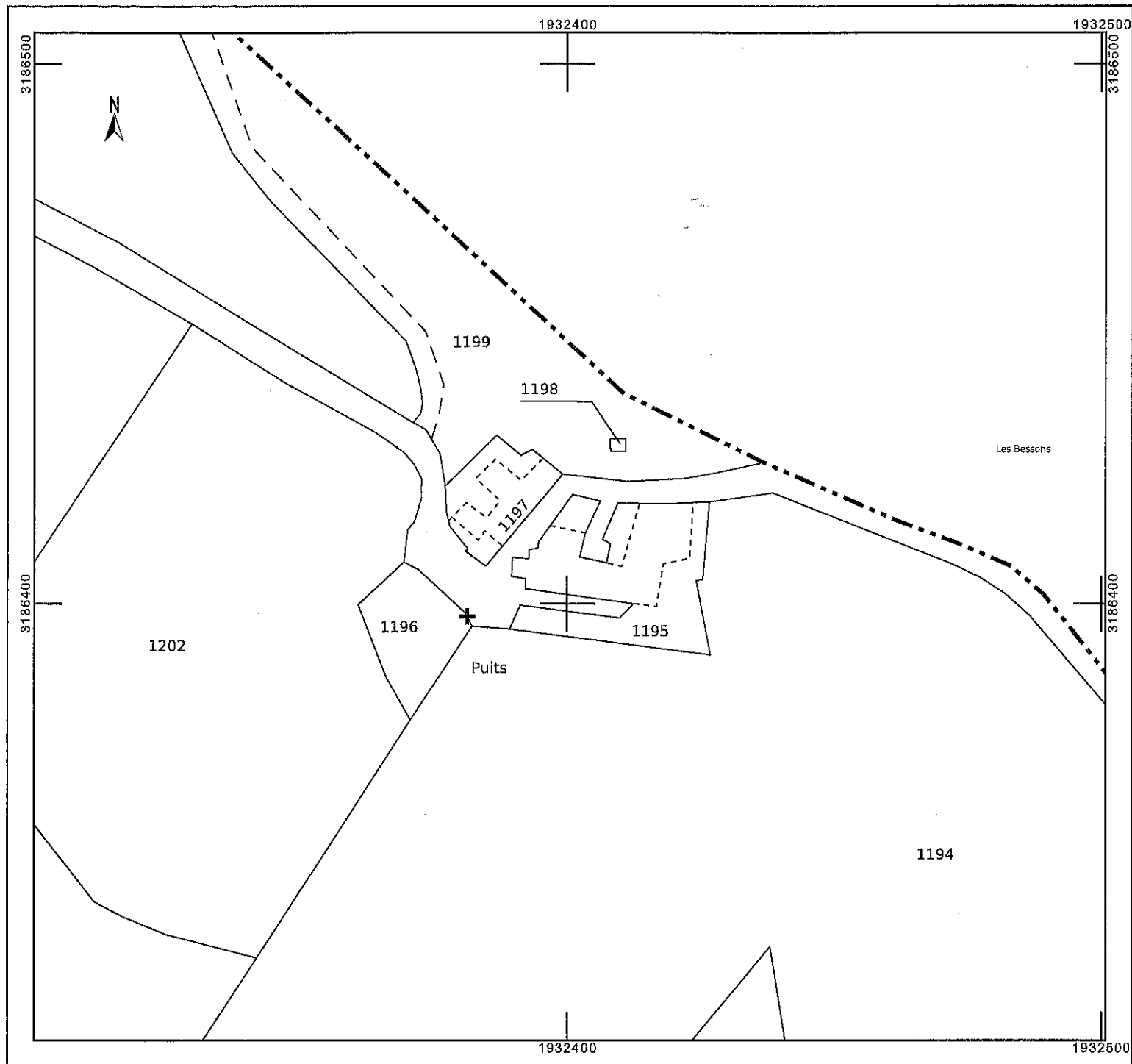
Date d'édition : 05/02/2026
(fuseau horaire de Paris)

Coordonnées en projection : RGF93CC44

Le plan visualisé sur cet extrait est géré par le centre
des impôts foncier suivant :
SDIF 04
19 Bd Victor Hugo 04000
04000 DIGNE LES BAINS
tél. 04-92-30-84-30 -fax
sdif04@dgifp.finances.gouv.fr

Cet extrait de plan vous est délivré par :

cadastre.gouv.fr
©2022 Direction Générale des Finances Publiques



DIRECTION GÉNÉRALE DES
FINANCES PUBLIQUES

EXTRAIT DU PLAN CADASTRAL

RUINES C

Département :
ALPES DE HAUTE PROVENCE

Commune :
VALENSOLE

Section : H
Feuille : 000 H 03

Échelle d'origine : 1/2500
Échelle d'édition : 1/1000

Date d'édition : 05/02/2026
(fuseau horaire de Paris)

Coordonnées en projection : RGF93CC44

Le plan visualisé sur cet extrait est géré par le centre
des impôts foncier suivant :
SDIF 04
19 Bd Victor Hugo 04000
04000 DIGNE LES BAINS
tél. 04-92-30-84-30 -fax
sdif04@dgfip.finances.gouv.fr

Cet extrait de plan vous est délivré par :

cadastre.gouv.fr
©2022 Direction Générale des Finances Publiques

